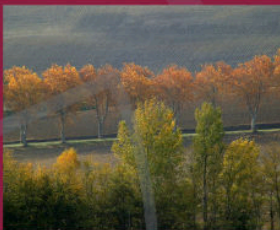
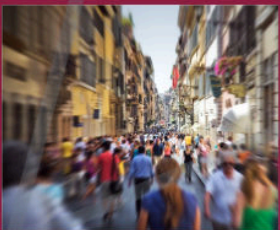


Données locales



Paru le : 11/02/2025

Dossier complet

Commune de Pin-Balma (31418)

Les données présentées sont diffusées en géographie 2024 pour toutes les sources. Pour des raisons de secret statistique, certains indicateurs peuvent ne pas être renseignés.

Évolution et structure de la population en 2021

Commune de Pin-Balma (31418)

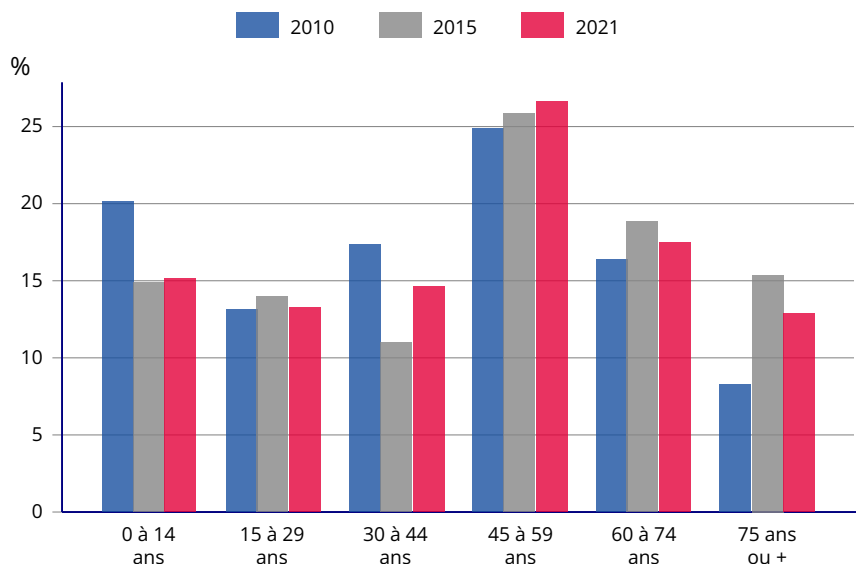
POP T0 - Population par grandes tranches d'âges

Âge	2010	%	2015	%	2021	%
Ensemble	887	100,0	903	100,0	989	100,0
0 à 14 ans	178	20,1	134	14,8	149	15,1
15 à 29 ans	116	13,1	126	14,0	132	13,3
30 à 44 ans	154	17,4	99	11,0	145	14,6
45 à 59 ans	221	24,9	234	25,9	263	26,6
60 à 74 ans	145	16,3	171	18,9	173	17,5
75 ans ou plus	73	8,2	139	15,4	127	12,9

Sources : Insee, RP2010, RP2015 et RP2021, exploitations principales, géographie au 01/01/2024.

POP G2 - Population par grandes tranches d'âges

POP G2 - Population par grandes tranches d'âges



Sources : Insee, RP2010, RP2015 et RP2021, exploitations principales, géographie au 01/01/2024.

POP T1 - Population en historique depuis 1968

	1968(*)	1975(*)	1982	1990	1999	2010	2015	2021
Population	284	383	636	678	655	887	903	989
Densité moyenne (hab/km²)	42,8	57,8	95,9	102,3	98,8	133,8	136,2	149,2

(*) 1967 et 1974 pour les DOM

Les données proposées sont établies à périmètre géographique identique, dans la géographie en vigueur au 01/01/2024.

Sources : Insee, RP1967 à 1999 dénombremments, RP2010 au RP2021 exploitations principales.

POP T2M - Indicateurs démographiques en historique depuis 1968

Indicateurs démographiques	1968 à 1975	1975 à 1982	1982 à 1990	1990 à 1999	1999 à 2010	2010 à 2015	2015 à 2021
Variation annuelle moyenne de la population en %	4,4	7,5	0,8	-0,4	2,8	0,4	1,5
due au solde naturel en %	-1,2	-0,2	-0,1	-0,5	-0,4	-0,9	-0,9
due au solde apparent des entrées sorties en %	5,5	7,7	0,9	0,1	3,2	1,2	2,5
Taux de natalité (‰)	9,3	8,3	6,7	6,8	8,0	3,1	7,5
Taux de mortalité (‰)	20,8	10,6	7,3	11,8	12,4	11,9	16,9

Les données proposées sont établies à périmètre géographique identique, dans la géographie en vigueur au 01/01/2024.

Sources : Insee, RP1968 à 1999 dénombremments, RP2010 au RP2021 exploitations principales - État civil.

POP T3 - Population par sexe et âge en 2021

Âge	Hommes	%	Femmes	%
Ensemble	476	100,0	513	100,0
0 à 14 ans	88	18,5	61	11,9
15 à 29 ans	53	11,2	78	15,3
30 à 44 ans	83	17,4	62	12,1
45 à 59 ans	125	26,2	138	27,0
60 à 74 ans	85	17,9	87	17,1
75 à 89 ans	38	7,9	58	11,4
90 ans ou plus	4	0,9	27	5,3
0 à 19 ans	119	25,0	107	20,8
20 à 64 ans	256	53,7	267	52,1
65 ans ou plus	102	21,4	139	27,1

Source : Insee, RP2021 exploitation principale, géographie au 01/01/2024.

Couples - Familles - Ménages en 2021

Commune de Pin-Balma (31418)

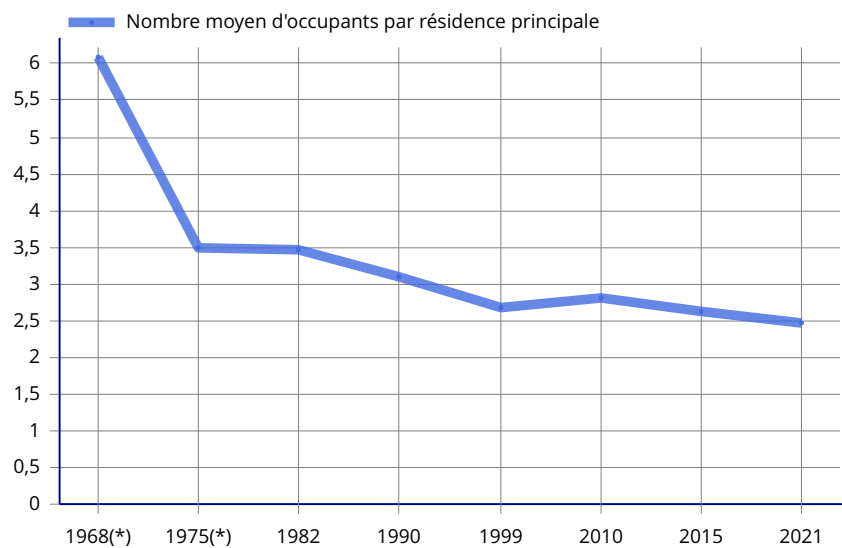
FAM T1bis - Composition détaillée des ménages composés d'une seule famille

Ménages d'une famille	Nombre de ménages	%	Population des ménages
Ensemble	307	100,0	856
Couple sans enfant	153	49,7	306
Couples avec enfant(s)	144	46,9	524
Couple avec uniquement enfant(s) du couple	139	45,2	499
Couple avec au moins un enfant d'un seul des deux membre du couple	5	1,6	25
Famille monoparentale	10	3,4	26
Homme seul avec enfant(s)	5	1,7	16
Femme seule avec enfant(s)	5	1,7	11

Sources : Insee, RP2021, exploitation complémentaire, géographie au 01/01/2024.

FAM G1 - Évolution de la taille des ménages en historique depuis 1968

FAM G1 - Évolution de la taille des ménages en historique depuis 1968



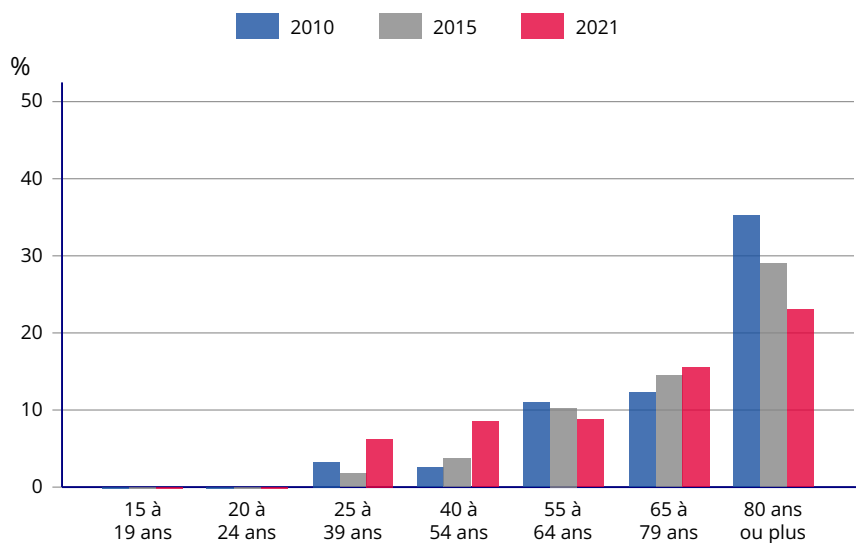
(*) 1967 et 1974 pour les DOM

Les données proposées sont établies à périmètre géographique identique, dans la géographie en vigueur au 01/01/2024.

Sources : Insee, RP1967 à 1999 dénombrements, RP2010 au RP2021 exploitations principales.

FAM G2 - Personnes de 15 ans ou plus vivant seules selon l'âge - population des ménages

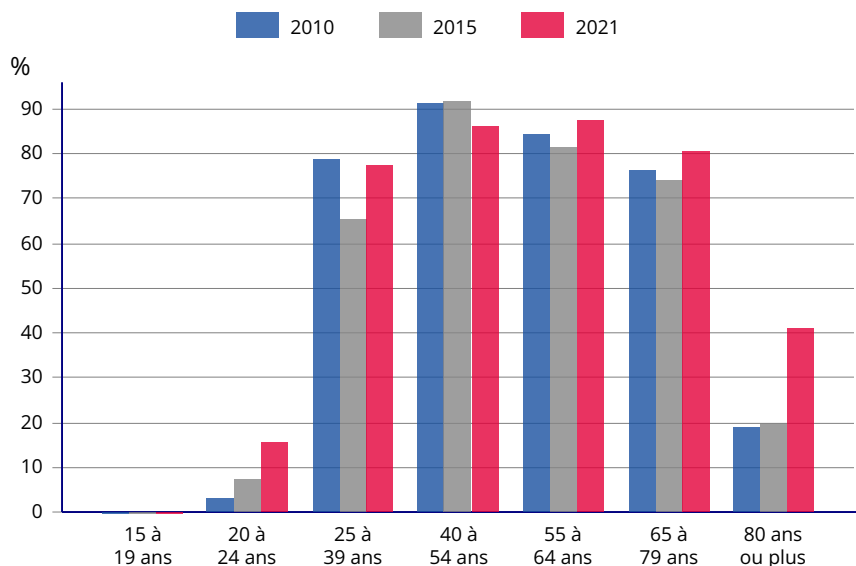
FAM G2 - Personnes de 15 ans ou plus vivant seules selon l'âge - population des ménages



Sources : Insee, RP2010, RP2015 et RP2021, exploitations principales, géographie au 01/01/2024.

FAM G3 - Personnes de 15 ans ou plus déclarant vivre en couple selon l'âge

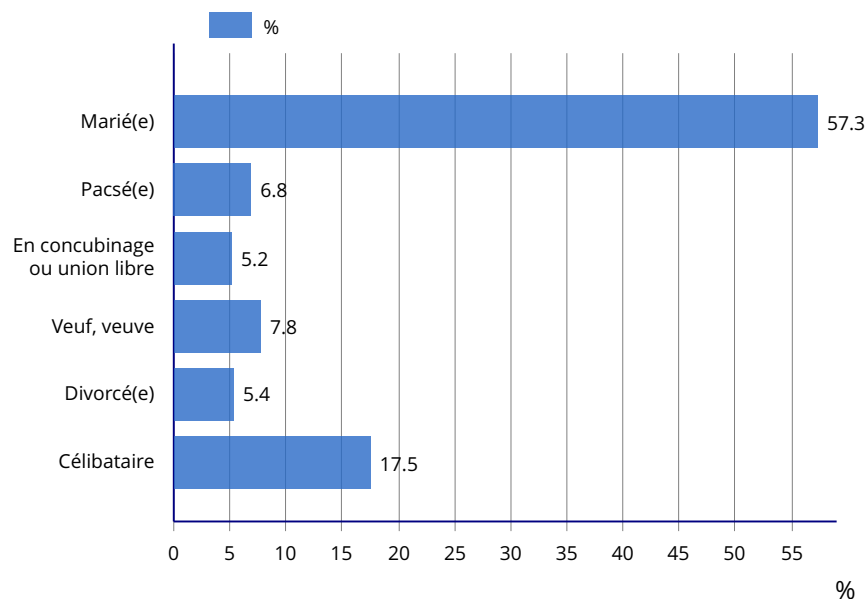
FAM G3 - Personnes de 15 ans ou plus déclarant vivre en couple selon l'âge



Sources : Insee, RP2010, RP2015 et RP2021, exploitations principales, géographie au 01/01/2024.

FAM G4 - Statut conjugal des personnes de 15 ans ou plus en 2021

FAM G4 - Statut conjugal des personnes de 15 ans ou plus en 2021



Source : Insee, RP2021 exploitation principale, géographie au 01/01/2024.

FAM T3bis - Composition détaillée des familles composées de couples avec enfant(s)

Couples avec enfant(s)	2021	%
Ensemble	144	100,0
Famille traditionnelle	139	96,5
Famille recomposée	5	3,5

Sources : Insee, RP2021, exploitation complémentaire, géographie au 01/01/2024.

Logement en 2021

Commune de Pin-Balma (31418)

LOG T1 - Évolution du nombre de logements par catégorie en historique depuis 1968

Catégorie de logement	1968(*)	1975(*)	1982	1990	1999	2010	2015	2021
Ensemble	49	102	155	199	224	326	334	404
Résidences principales	35	90	133	190	211	304	313	378
Résidences secondaires et logements occasionnels	5	6	4	3	5	5	3	8
Logements vacants	9	6	18	6	8	17	18	18

(*) 1967 et 1974 pour les DOM

Les données proposées sont établies à périmètre géographique identique, dans la géographie en vigueur au 01/01/2024.

Sources : Insee, RP1967 à 1999 dénombremments, RP2010 au RP2021 exploitations principales.

LOG T2 - Catégories et types de logements

Catégorie ou type de logement	2010	%	2015	%	2021	%
Ensemble	326	100,0	334	100,0	404	100,0
Résidences principales	304	93,3	313	93,7	378	93,5
Résidences secondaires et logements occasionnels	5	1,5	3	0,9	8	2,1
Logements vacants	17	5,2	18	5,4	18	4,4
<i>Maisons</i>	<i>308</i>	<i>94,5</i>	<i>316</i>	<i>94,6</i>	<i>360</i>	<i>89,1</i>
<i>Appartements</i>	<i>17</i>	<i>5,2</i>	<i>18</i>	<i>5,4</i>	<i>41</i>	<i>10,1</i>

Sources : Insee, RP2010, RP2015 et RP2021, exploitations principales, géographie au 01/01/2024 .

LOG T3 - Résidences principales selon le nombre de pièces

Nombre de pièces	2010	%	2015	%	2021	%
Ensemble	304	100,0	313	100,0	378	100,0
1 pièce	0	0,0	0	0,0	1	0,3
2 pièces	2	0,7	1	0,3	9	2,3
3 pièces	11	3,6	19	6,1	19	5,0
4 pièces	39	12,8	42	13,4	67	17,8
5 pièces ou plus	252	82,9	251	80,2	282	74,7

Sources : Insee, RP2010, RP2015 et RP2021, exploitations principales, géographie au 01/01/2024.

LOG T4 - Nombre moyen de pièces des résidences principales

Type de résidence principale	2010	2015	2021
Ensemble des résidences principales	6,0	5,8	5,6
Maison	6,1	5,9	5,9
Appartement	3,6	3,6	3,4

Sources : Insee, RP2010, RP2015 et RP2021, exploitations principales, géographie au 01/01/2024.

LOG T4bis - Résidences principales selon l'état de suroccupation (hors studios occupés par une personne)

État de suroccupation	2010	2015	2021
Suroccupé	0,0	0,0	0,0
Non suroccupé	100,0	100,0	100,0

Sources : Insee, RP2010, RP2015 et RP2021, exploitations complémentaires, géographie au 01/01/2024.

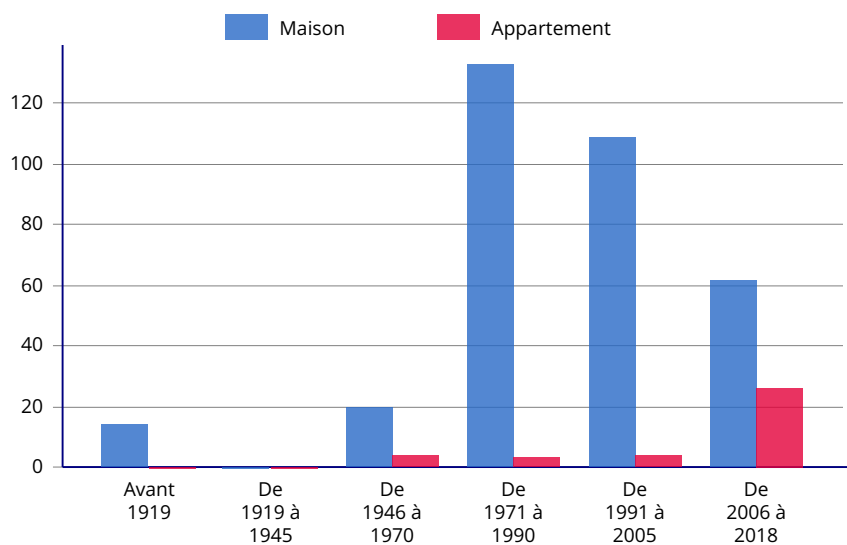
LOG T5 - Résidences principales en 2021 selon la période d'achèvement

Période d'achèvement	Nombre	%
Résidences principales construites avant 2019	376	100,0
Avant 1919	14	3,6
De 1919 à 1945	0	0,0
De 1946 à 1970	24	6,4
De 1971 à 1990	137	36,3
De 1991 à 2005	113	30,0
De 2006 à 2018	89	23,6

Source : Insee, RP2021 exploitation principale, géographie au 01/01/2024.

LOG G1 - Résidences principales en 2021 selon le type de logement et la période d'achèvement

LOG G1 - Résidences principales en 2021 selon le type de logement et la période d'achèvement



Résidences principales construites avant 2019.

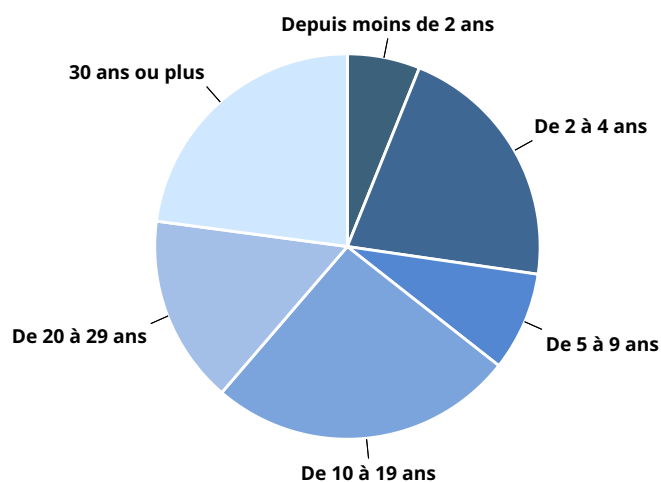
Source : Insee, RP2021 exploitation principale, géographie au 01/01/2024.

LOG T6 - Ancienneté d'emménagement dans la résidence principale en 2021

Ancienneté d'emménagement	Nombre de ménages	Part des ménages en %	Population des ménages	Nombre moyen de pièces par	
				logement	personne
Ensemble	378	100,0	937	5,6	2,3
Depuis moins de 2 ans	23	6,1	63	5,2	1,9
De 2 à 4 ans	80	21,2	223	4,8	1,7
De 5 à 9 ans	31	8,3	87	5,4	1,9
10 ans ou plus	243	64,4	564	6,0	2,6

Source : Insee, RP2021 exploitation principale, géographie au 01/01/2024.

LOG G2 - Ancienneté d'emménagement des ménages en 2021



Source : Insee, RP2021 exploitation principale, géographie au 01/01/2024.

LOG T7 - Résidences principales selon le statut d'occupation

Statut d'occupation	2010		2015		2021		Nombre de personnes	Ancienneté moyenne d'emménagement en année(s)
	Nombre	%	Nombre	%	Nombre	%		
Ensemble	304	100,0	313	100,0	378	100,0	937	18,3
Propriétaire	268	88,2	278	88,8	327	86,4	813	20,3
Locataire	33	10,9	31	9,9	41	10,8	101	4,6
<i>dont d'un logement HLM loué vide</i>	0	0,0	4	1,3	4	1,1	12	8,3
Logé gratuitement	3	1,0	4	1,3	11	2,8	23	10,6

Sources : Insee, RP2010, RP2015 et RP2021, exploitations principales, géographie au 01/01/2024.

LOG T8M - Confort des résidences principales

Caractéristique	2010	%	2015	%	2021	%
Ensemble	304	100,0	313	100,0	378	100,0
<i>Salle de bain avec baignoire ou douche</i>	301	99,0	311	99,4	377	99,7
<i>Chauffage central collectif</i>	1	0,3	0	0,0	1	0,3
<i>Chauffage central individuel</i>	168	55,3	186	59,4	213	56,2
<i>Chauffage individuel "tout électrique"</i>	98	32,2	108	34,5	130	34,3

Sources : Insee, RP2010, RP2015 et RP2021, exploitations principales, géographie au 01/01/2024.

LOG T9 - Équipement automobile des ménages

Équipement	2010	%	2015	%	2021	%
Ensemble	304	100,0	313	100,0	378	100,0
Au moins un emplacement réservé au stationnement	274	90,1	278	88,8	358	94,8
Au moins une voiture	296	97,4	301	96,2	370	98,0
1 voiture	71	23,4	79	25,2	101	26,6
2 voitures ou plus	225	74,0	222	70,9	270	71,4

Sources : Insee, RP2010, RP2015 et RP2021, exploitations principales, géographie au 01/01/2024.

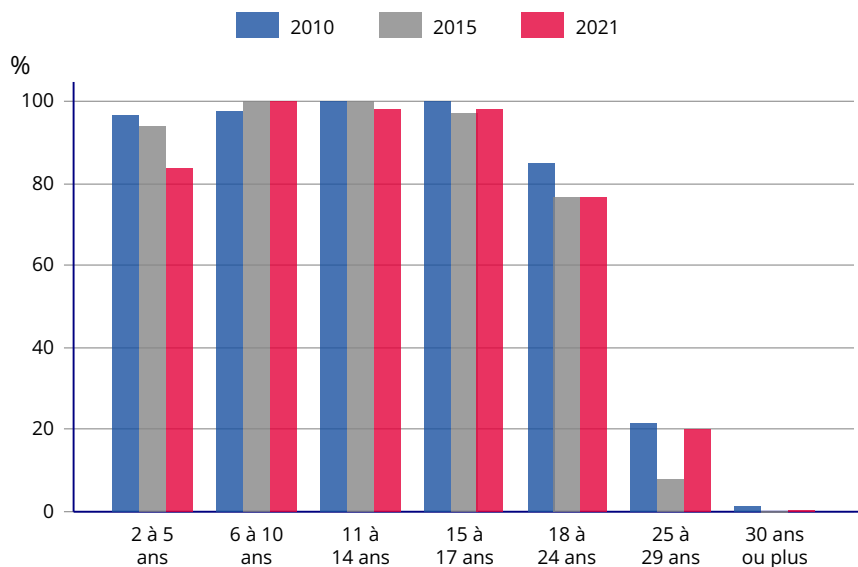
FOR T1 - Scolarisation selon l'âge et le sexe en 2021

Âge	Ensemble	Population scolarisée	Part de la population scolarisée en %		
			Ensemble	Hommes	Femmes
2 à 5 ans	31	26	83,4	87,4	78,8
6 à 10 ans	51	51	100,0	100,0	100,0
11 à 14 ans	50	49	98,0	96,4	100,0
15 à 17 ans	48	47	97,9	95,2	100,0
18 à 24 ans	48	37	76,5	60,8	86,2
25 à 29 ans	35	7	20,4	22,8	19,0
30 ans ou plus	708	4	0,6	0,0	1,1

Source : Insee, RP2021 exploitation principale, géographie au 01/01/2024.

FOR G1 - Taux de scolarisation selon l'âge (en %)

FOR G1 - Taux de scolarisation selon l'âge (en %)



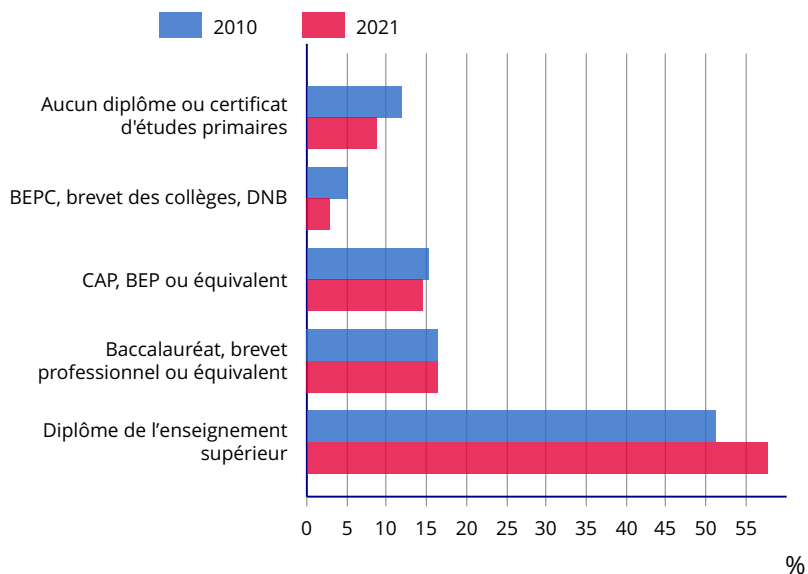
Sources : Insee, RP2010, RP2015 et RP2021, exploitations principales, géographie au 01/01/2024.

FOR T2 - Diplôme le plus élevé de la population non scolarisée de 15 ans ou plus selon le sexe en 2021

Diplôme	Ensemble	Hommes	Femmes
Population non scolarisée de 15 ans ou plus	744	353	391
Part des titulaires en %			
Aucun diplôme ou certificat d'études primaires	8,7	5,6	11,4
BEPC, brevet des collèges, DNB	3,0	1,8	4,0
CAP, BEP ou équivalent	14,4	17,1	11,9
Baccalauréat, brevet professionnel ou équivalent	16,3	16,8	15,8
Diplôme de l'enseignement supérieur de niveau bac + 2	15,5	16,6	14,6
Diplôme de l'enseignement supérieur de niveau bac + 3 ou bac + 4	12,9	9,5	15,9
Diplôme de l'enseignement supérieur de niveau bac + 5 ou plus	29,3	32,6	26,3

Source : Insee, RP2021 exploitation principale, géographie au 01/01/2024.

FOR G2 - Diplôme le plus élevé de la population non scolarisée de 15 ans ou plus (en %)



Note : Les modalités de réponse ayant évolué au cours des enquêtes de recensement, les valeurs ne peuvent être obtenues pour le millésime 2015.

Sources : Insee, RP2010, RP2021, exploitations principales, géographie au 01/01/2024.

Population active, emploi et chômage au sens du recensement en 2021

Commune de Pin-Balma (31418)

EMP T1 - Population de 15 à 64 ans par type d'activité

Type d'activité	2010	2015	2021
Ensemble	558	518	599
Actifs en %	68,3	72,6	76,3
Actifs ayant un emploi en %	64,2	65,3	72,2
Chômeurs en %	4,1	7,3	4,2
Inactifs en %	31,7	27,4	23,7
Élèves, étudiants et stagiaires non rémunérés en %	15,8	13,9	13,7
Retraités ou préretraités en %	9,0	6,9	5,3
Autres inactifs en %	7,0	6,6	4,7

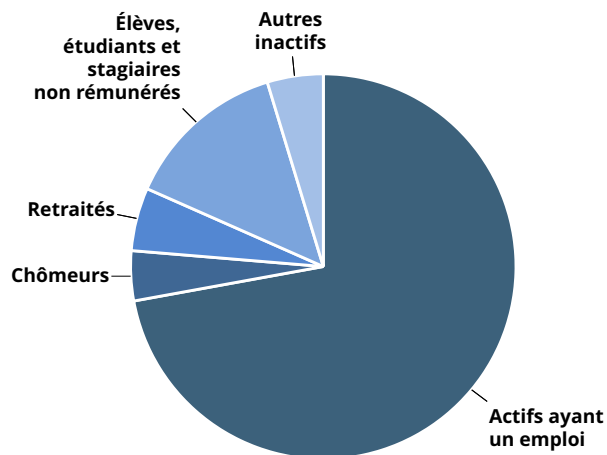
Sources : Insee, RP2010, RP2015 et RP2021, exploitations principales, géographie au 01/01/2024.

EMP T2 - Activité et emploi de la population de 15 à 64 ans par sexe et âge en 2021

Sexe et âge	Population	Actifs	Taux d'activité en %	Actifs ayant un emploi	Taux d'emploi en %
Ensemble	599	457	76,3	432	72,2
15 à 24 ans	97	15	15,9	12	12,7
25 à 54 ans	345	328	95,2	312	90,4
55 à 64 ans	157	113	71,9	108	68,6
Hommes	286	234	81,6	224	78,3
15 à 24 ans	40	9	23,1	7	18,0
25 à 54 ans	171	165	96,4	158	92,7
55 à 64 ans	75	60	79,1	59	77,7
Femmes	312	223	71,5	208	66,5
15 à 24 ans	57	6	10,9	5	9,1
25 à 54 ans	174	164	94,1	153	88,2
55 à 64 ans	82	54	65,4	49	60,3

Source : Insee, RP2021 exploitation principale, géographie au 01/01/2024.

EMP G1 - Population de 15 à 64 ans par type d'activité en 2021



Source : Insee, RP2021 exploitation principale, géographie au 01/01/2024.

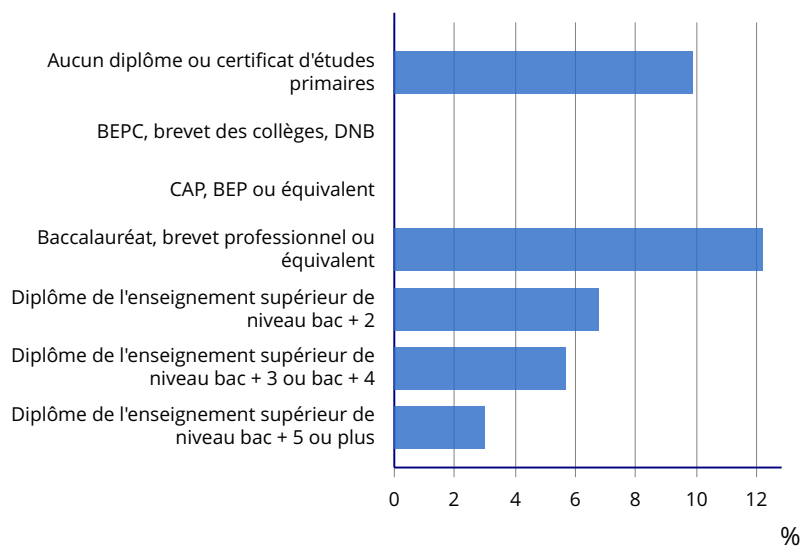
EMP T4 - Chômage (au sens du recensement) des 15-64 ans

Nombre de chômeurs et taux de chômage	2010	2015	2021
Nombre de chômeurs	23	38	25
Taux de chômage en %	6,0	10,1	5,4
Taux de chômage des 15 à 24 ans	7,1	17,2	20,1
Taux de chômage des 25 à 54 ans	6,3	8,1	5,0
Taux de chômage des 55 à 64 ans	4,8	15,6	4,6

Sources : Insee, RP2010, RP2015 et RP2021, exploitations principales, géographie au 01/01/2024.

EMP G2 - Taux de chômage (au sens du recensement) des 15-64 ans par diplôme en 2021

EMP G2 - Taux de chômage (au sens du recensement) des 15-64 ans par diplôme en 2021



Source : Insee, RP2021 exploitation principale, géographie au 01/01/2024.

EMP T5 - Emploi et activité

Indicateur sur l'emploi	2010	2015	2021
Nombre d'emplois dans la zone	143	208	253
Actifs ayant un emploi résidant dans la zone	361	344	437
Indicateur de concentration d'emploi	39,5	60,6	57,9
Taux d'activité parmi les 15 ans ou plus en %	54,0	49,7	55,0

L'indicateur de concentration d'emploi est égal au nombre d'emplois dans la zone pour 100 actifs ayant un emploi résidant dans la zone.

Sources : Insee, RP2010, RP2015 et RP2021, exploitations principales lieu de résidence et lieu de travail, géographie au 01/01/2024.

EMP T6 - Emplois selon le statut professionnel

Statut professionnel	2010	%	2015	%	2021	%
Ensemble	143	100,0	208	100,0	253	100,0
Salariés	121	84,6	175	84,2	225	88,8
<i>dont femmes</i>	92	64,8	134	64,5	166	65,7
<i>dont temps partiel</i>	28	19,8	41	19,8	51	20,0
Non-salariés	22	15,4	33	15,8	28	11,2
<i>dont femmes</i>	7	4,9	11	5,3	8	3,3
<i>dont temps partiel</i>	4	2,8	5	2,5	2	0,8

Sources : Insee, RP2010, RP2015 et RP2021, exploitations principales lieu de travail, géographie au 01/01/2024.

Caractéristiques de l'emploi au sens du recensement en 2021

Commune de Pin-Balma (31418)

ACT T1 - Population de 15 ans ou plus ayant un emploi selon le statut en 2021

Statut d'emploi	Nombre	%	dont % temps partiel	dont % femmes
Ensemble	437	100,0	12,6	47,8
Salariés	338	77,4	15,0	51,6
Non-salariés	99	22,6	4,2	34,7

Source : Insee, RP2021 exploitation principale, géographie au 01/01/2024.

ACT T2 - Statut et condition d'emploi des 15 ans ou plus selon le sexe en 2021

Statut et condition d'emploi	Hommes	%	Femmes	%
Ensemble	228	100	209	100
Salariés	164	71,7	175	83,6
Titulaires de la fonction publique et contrats à durée indéterminée	146	64,1	155	74,1
Contrats à durée déterminée	9	4,1	13	6,5
Intérim	2	0,9	2	1,0
Emplois aidés	0	0,0	0	0,0
Apprentissage - Stage	6	2,7	4	2,0
Non-Salariés	65	28,3	34	16,4
Indépendants	24	10,5	16	7,5
Employeurs	41	17,7	18	8,5
Aides familiaux	0	0,0	1	0,5

Source : Insee, RP2021 exploitation principale, géographie au 01/01/2024.

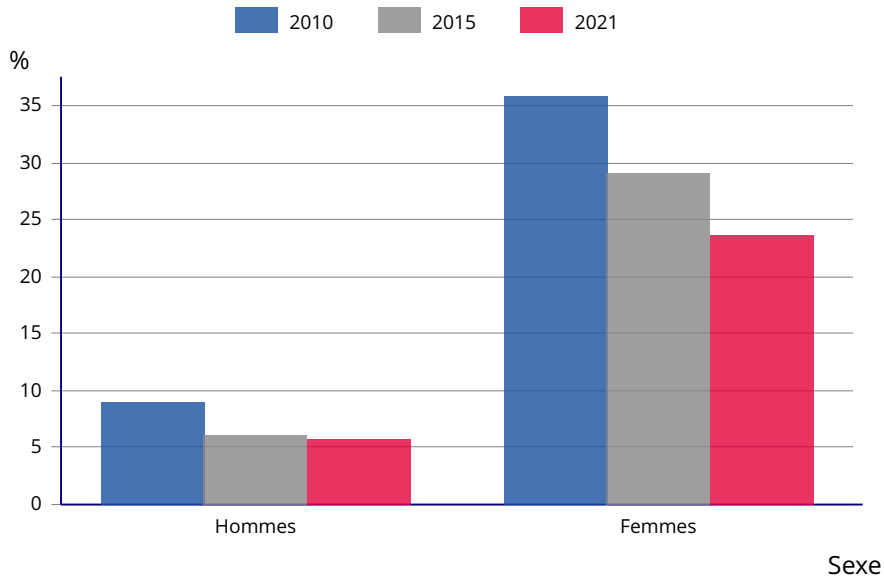
ACT T3 - Salariés de 15 à 64 ans par sexe, âge et temps partiel en 2021

Âge	Hommes	dont % temps partiel	Femmes	dont % temps partiel
Ensemble	162	5,1	173	23,9
15 à 24 ans	6	33,1	5	59,7
25 à 54 ans	120	4,3	128	22,5
55 à 64 ans	36	2,9	40	23,8

Source : Insee, RP2021 exploitation principale, géographie au 01/01/2024.

ACT G1 - Part des salariés de 15 ans ou plus à temps partiel par sexe

ACT G1 - Part des salariés de 15 ans ou plus à temps partiel par sexe



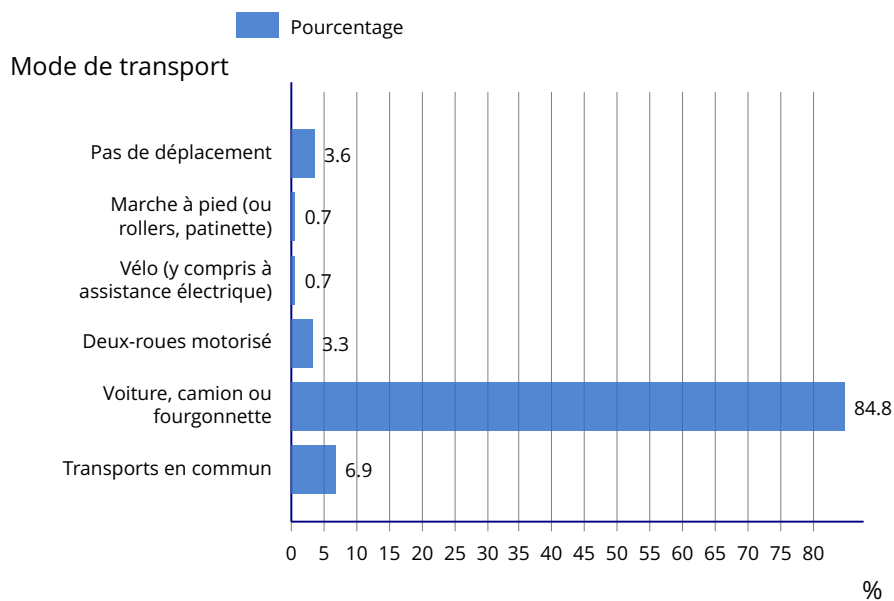
Sources : Insee, RP2010, RP2015 et RP2021, exploitations principales, géographie au 01/01/2024.

ACT T4 - Lieu de travail des actifs de 15 ans ou plus ayant un emploi qui résident dans la zone

Zone du lieu de travail	2010	%	2015	%	2021	%
Ensemble	360	100	344	100	437	100
Travaillent :						
dans la commune de résidence	40	11,1	51	14,8	43	9,8
dans une commune autre que la commune de résidence	320	88,9	293	85,2	394	90,2

Sources : Insee, RP2010, RP2015 et RP2021, exploitations principales, géographie au 01/01/2024.

ACT G2 - Part des moyens de transport utilisés pour se rendre au travail en 2021



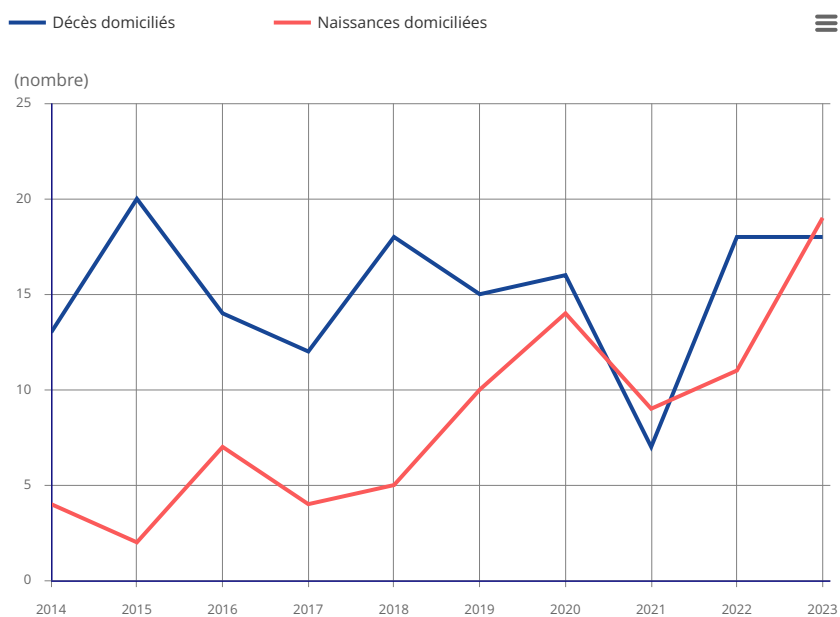
Champ : actifs de 15 ans ou plus ayant un emploi.

Source : Insee, RP2021 exploitation principale, géographie au 01/01/2024.

Naissances et décès domiciliés 2014-2023

Commune de Pin-Balma (31418)

RFD G1 - Naissances et décès domiciliés



Source : Insee, statistiques de l'état civil en géographie au 01/01/2024.

Revenus et pauvreté des ménages en 2021

Commune de Pin-Balma (31418)

REV T1 - Ménages fiscaux de l'année 2021

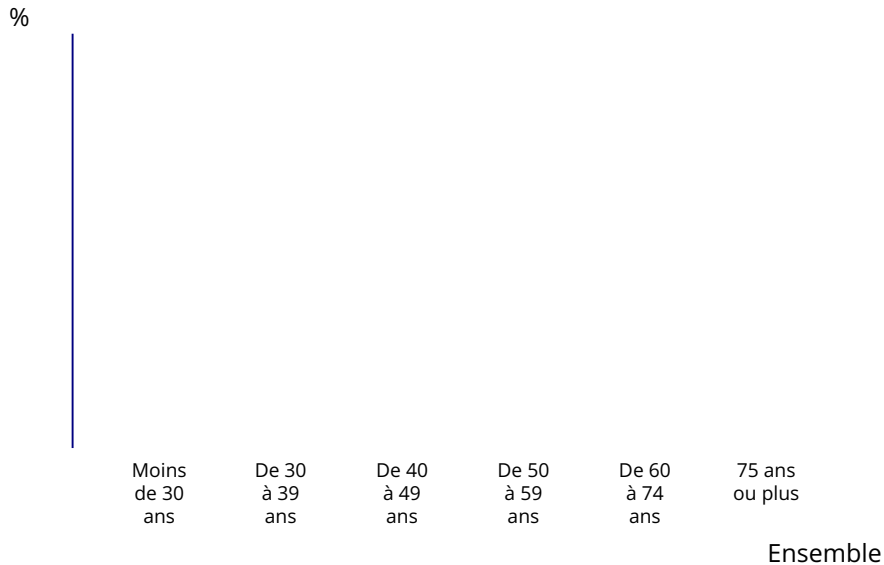
Indicateur sur les ménages fiscaux	2021
Nombre de ménages fiscaux	393
Nombre de personnes dans les ménages fiscaux	1 090
Médiane du revenu disponible par unité de consommation (en euros)	35 860
Part des ménages fiscaux imposés (en %)	

Champ : ménages fiscaux - hors communautés et sans abris.

Source : Insee-DGFiP-Cnaf-Cnav-Cmsa, Fichier localisé social et fiscal (Filosofi) en géographie au 01/01/2024.

REV G1 - Taux de pauvreté par tranche d'âge du référent fiscal en 2021

REV G1 - Taux de pauvreté par tranche d'âge du référent fiscal en 2021



Champ : ménages fiscaux - hors communautés et sans abris.

Source : Insee-DGFiP-Cnaf-Cnav-Cmsa, Fichier localisé social et fiscal (Filosofi) en géographie au 01/01/2024.

Démographie des entreprises et des établissements

Commune de Pin-Balma (31418)

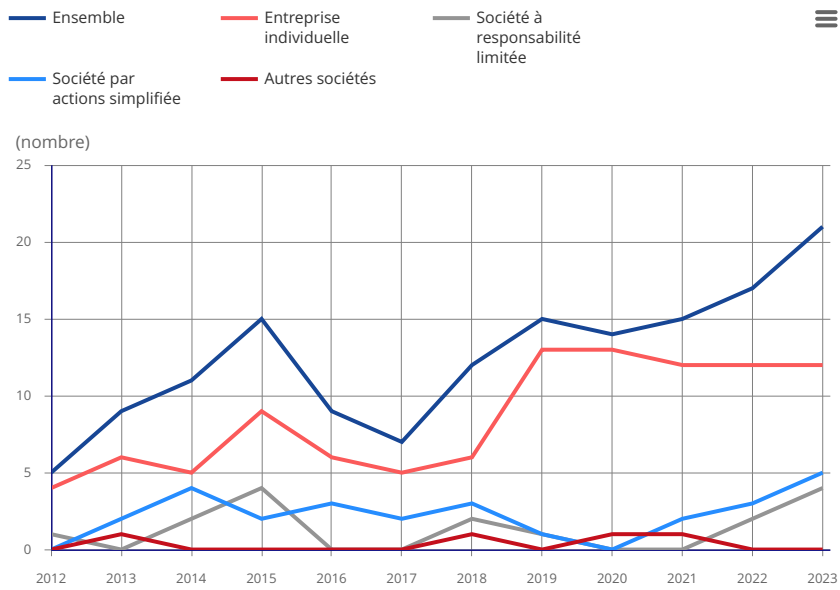
DEN T1 - Créations d'entreprises par secteur d'activité et forme légale en 2023

Secteur d'activité	Entreprises créées (Nombre)	Dont Entreprise individuelle (%)	Dont Société à responsabilité limitée (%)	Dont Société par actions simplifiée (%)	Dont Autres sociétés (%)
Ensemble	21	57,1	19,0	23,8	0,0
Industrie manufacturière, industries extractives et autres	1	100,0	0,0	0,0	0,0
Construction	3	0,0	33,3	66,7	0,0
Commerce de gros et de détail, transports, hébergement et restauration	4	25,0	25,0	50,0	0,0
Information et communication	0				
Activités financières et d'assurance	1	0,0	100,0	0,0	0,0
Activités immobilières	1	0,0	100,0	0,0	0,0
Activités spécialisées, scientifiques et techniques et activités de services administratifs et de soutien	5	80,0	0,0	20,0	0,0
Administration publique, enseignement, santé humaine et action sociale	3	100,0	0,0	0,0	0,0
Arts, divertissement et loisirs ; autres activités de services ; activités des ménages, des organismes et organisations extraterritoriaux	3	100,0	0,0	0,0	0,0

Champ : activités marchandes hors agriculture.

Source : Insee, Système d'information sur la démographie d'entreprises (SIDE) en géographie au 01/01/2024.

DEN G1 - Évolution des créations d'entreprises



Champ : activités marchandes hors agriculture.

Source : Insee, Système d'information sur la démographie d'entreprises (SIDE) en géographie au 01/01/2024.

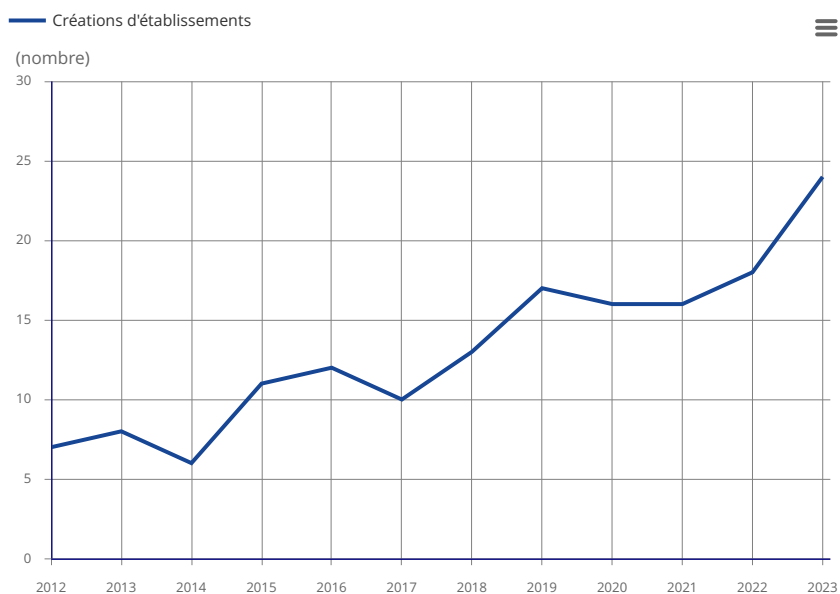
DEN T2 - Créations d'établissements par secteur d'activité en 2023

Secteur d'activité	Etablissements créés	%
Ensemble	24	100,0
Industrie manufacturière, industries extractives et autres	2	8,3
Construction	3	12,5
Commerce de gros et de détail, transports, hébergement et restauration	4	16,7
Information et communication	0	0,0
Activités financières et d'assurance	2	8,3
Activités immobilières	1	4,2
Activités spécialisées, scientifiques et techniques et activités de services administratifs et de soutien	6	25,0
Administration publique, enseignement, santé humaine et action sociale	3	12,5
Arts, divertissement et loisirs ; autres activités de services ; activités des ménages, des organismes et organisations extraterritoriaux	3	12,5

Champ : activités marchandes hors agriculture.

Source : Insee, Système d'information sur la démographie d'entreprises (SIDE) en géographie au 01/01/2024.

DEN G2 - Évolution des créations d'établissements



Champ : activités marchandes hors agriculture.

Source : Insee, Système d'information sur la démographie d'entreprises (SIDE) en géographie au 01/01/2024.

DEN T3 - Nombre d'unités légales économiquement actives en 2021

Secteur d'activité	Nombre	%
Ensemble	92	100,0
Industrie manufacturière, industries extractives et autres	2	2,2
Construction	10	10,9
Commerce de gros et de détail, transports, hébergement et restauration	11	12,0
Information et communication	2	2,2
Activités financières et d'assurance	8	8,7
Activités immobilières	7	7,6
Activités spécialisées, scientifiques et techniques et activités de services administratifs et de soutien	25	27,2
Administration publique, enseignement, santé humaine et action sociale	19	20,7
Autres activités de services	8	8,7

Champ : unités légales marchandes et productives non agricoles, actives économiquement dans l'année.

Source : Insee, Système d'information sur la démographie d'entreprises (SIDE) en géographie au 01/01/2024.

DEN T4 - Nombre d'établissements économiquement actifs en 2021

Secteur d'activité	Nombre	%
Ensemble	96	100,0
Industrie manufacturière, industries extractives et autres	2	2,1
Construction	10	10,4
Commerce de gros et de détail, transports, hébergement et restauration	13	13,5
Information et communication	2	2,1
Activités financières et d'assurance	8	8,3
Activités immobilières	8	8,3
Activités spécialisées, scientifiques et techniques et activités de services administratifs et de soutien	25	26,0
Administration publique, enseignement, santé humaine et action sociale	20	20,8
Autres activités de services	8	8,3

Champ : établissements non agricoles appartenant à des unités légales marchandes et productives, actifs économiquement dans l'année.

Source : Insee, Système d'information sur la démographie d'entreprises (SIDE) en géographie au 01/01/2024.

Tourisme en 2025

Commune de Pin-Balma (31418)

TOU T1 - Nombre et capacité des hôtels au 1er janvier 2025

Nombre d'étoiles	Hôtels	Chambres
Ensemble	0	0
1 étoile	0	0
2 étoiles	0	0
3 étoiles	0	0
4 étoiles	0	0
5 étoiles	0	0
Non classé	0	0

Source : Insee, partenaires territoriaux en géographie au 01/01/2024.

TOU T2 - Nombre et capacité des campings au 1er janvier 2025

Nombre d'étoiles	Terrains	Emplacements
Ensemble	0	0
1 étoile	0	0
2 étoiles	0	0
3 étoiles	0	0
4 étoiles	0	0
5 étoiles	0	0
Non classé	0	0

Source : Insee, partenaires territoriaux en géographie au 01/01/2024.

TOU T3 - Nombre d'autres hébergements collectifs au 1er janvier 2025

Type d'hébergement	Hébergement	Nombre de places lit (1)
Ensemble	0	0
Résidence de tourisme et hébergements assimilés	0	0
Villages vacances et maisons familiales	0	0
Auberges de jeunesse et centres sportifs	0	0

(1) chambres, appartements, dortoirs, etc.

Source : Insee, partenaires territoriaux en géographie au 01/01/2024.

Les électeurs en 2024

Commune de Pin-Balma (31418)

REU - Nombre d'électeurs inscrits sur liste principale par élection

Élection municipale 2020	Élections départementale et régionale 2021	Élection présidentielle 2022	Élection européenne 2024
827	848	876	943

Note : Les données sur les électeurs sont extraites à la clôture des inscriptions de l'élection mentionnée.

Source : Insee, Répertoire électoral unique.

Pour en savoir plus

- > [Base de données associée pour l'ensemble des communes](#)
- > [Les mêmes résultats pour un autre territoire](#)
- > [Comparateur de territoires](#)